

Panasonic

DV STUDIO Version 3.1E

Bedienungsanleitung



Bitte lesen Sie dieses Handbuch vor der Inbetriebnahme sorgfältig durch.
Bitte verwenden Sie gegebenenfalls den Ausdruck.



MultiMediaCard™

<Inhalt>

DV STUDIO 3

Vor der Verwendung von DV STUDIO 3	3
Verwendung von DV STUDIO 3	3
Anschluss	4
DV STUDIO 3 starten	5
Beenden von DV STUDIO 3	5
DV STUDIO 3 Fenster	6
Funktion I (Bildanzeige).....	7
Abrufen-Modus	7
Übernahme Standbild	9
Automatische Übernahme eines Standbildes	10
Einstellungen der automatischen Übernahme	11
Camera-Modus	12
Übernehmen von Standbildern der Videokamera	13
Automatische Übernahme von Standbildern der Videokamera	14
Vereinfachte Bilder	15
Suchen	16
Funktion II (Bildmodus)	17
Bildanzeige	17
Arbeiten mit Bildern	19
DV Bildeinstellungen	21
Ändern des Bildformats	22
Ein Bild vergrößern	23
Suchen	24
Diashow	26
Drucken	28
Hilfreiche Informationen	30
Leiste anzeigen	30
Kontextmenü	32
Menüanzeige	33
Fehlerbehebung (F&A)	35
Weitere Hinweise	36

- In diesem Handbuch wird die Panasonic digital Videokamera mit USB Anschluss als Filmkamera bezeichnet, und DV STUDIO Version 3.1E als DV STUDIO 3.
- Für Informationen über Ihre Softwareversion, überprüfen Sie bitte mit [?] >>> [Info zu DV Studio3...] in DV STUDIO 3.
- In dieser Software wird der Band-Wiedergabe-Modus des Modus-Schalters auf dem Camcorder als Abrufen-Modus bezeichnet.
- In dieser Software wird der Band-Aufnahme-Modus des Modus-Schalters auf dem Camcorder als Camera-Modus bezeichnet.



Verwendung von DV STUDIO 3

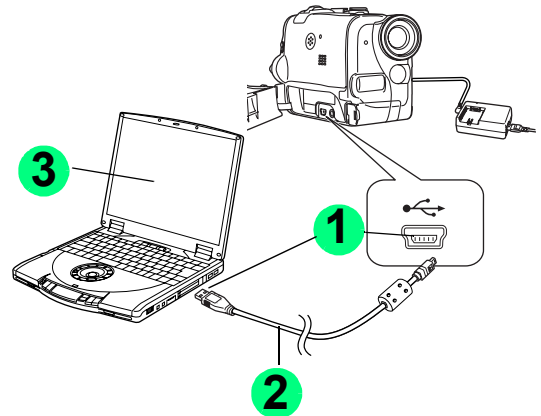
DV STUDIO 3

Vor der Verwendung von DV STUDIO 3

Verwendung von DV STUDIO 3

Vor der Verwendung von DV STUDIO 3 hier eine kurze Erläuterung der Bedienungsreihenfolge.

- 1. Verbindung des Personalcomputers mit der Videokamera (S4)**
- 2. Bilder von der Videokamera in den Personalcomputer übernehmen (S7, 12)**
- 3. Verwenden Sie DV STUDIO 3 vollständig (S17 ~ 29)**



Auswahl der Bildübernahmemethode je nach Camera-Modus.

- Band-Wiedergabe-Modus (S7)
- Band-Aufnahme-Modus (S12)

A Der Inhalt der angezeigten Meldung ändert sich je nach Modus

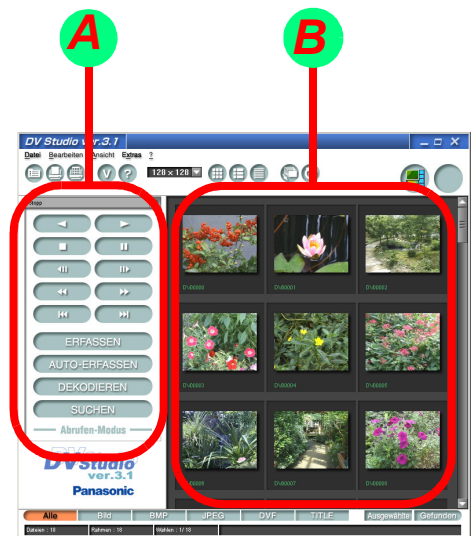
B Anzeige des übernommenen Bildes

Mit der Funktion Autom. Erfassen sind folgende Arten der Bilderfassung möglich

- Übernahme eines Photoshot Bildes (S11)
- Übernahme in gleichmäßigen Intervallen (S11)
- Übernahme in [Kleine Bildgröße] (S15)

Das Übernommene Bild kann wie folgt archiviert werden

- Das Bild kann in JPEG oder BMP Format konvertiert, editiert und verarbeitet werden. (S22)
- Die Bilder können in einer Diashow angezeigt werden. (S26)
- Ein Bild oder der Ordnerindex kann ausgedruckt werden. (S28, 29)
- Ein Bild kann auch vom Index des Band archiviert werden. (S16)

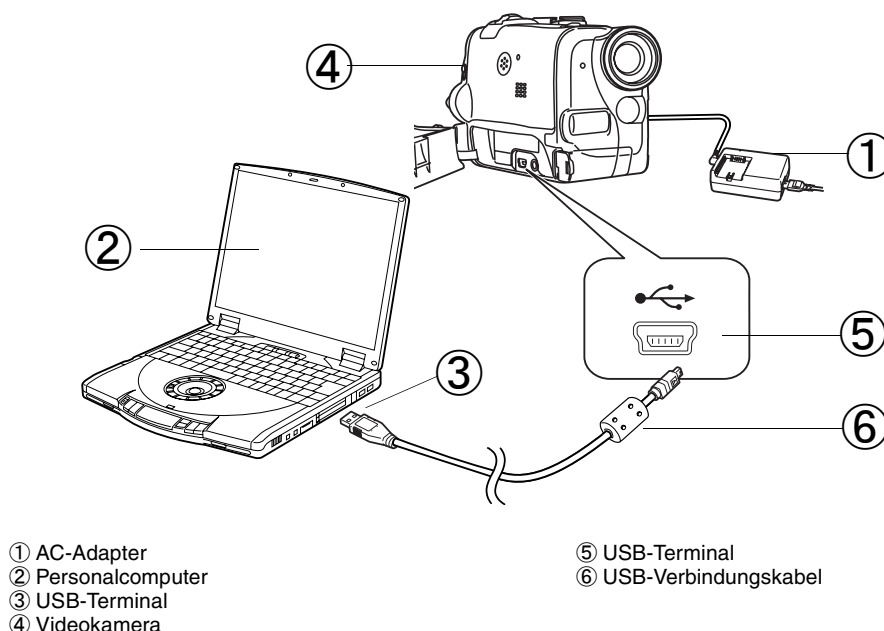


Anschluss

Anschluss

Ihre Videokamera kann an einen Personalcomputer mit einem USB-Terminal verbunden werden.

Bitte führen Sie die Kabelverbindung aus, nachdem Sie den USB-Treiber für die Videokamera (von der CD-ROM, die mit der Kamera mitgeliefert wird) installiert haben.



1. Personalcomputer und Videokamera werden wie im Bild angegeben verbunden

- Bitte nehmen Sie das USB-Verbindungskabel nicht ab, so lange die Betriebsleuchte der Videokamera leuchtet. Die Software könnte nicht korrekt funktionieren. Es könnten auch die übertragenen Daten beschädigt werden.
- Wenn das DV STUDIO 3 verwendet wird, ist es empfehlenswert, das Netzteil als Stromversorgung der Videokamera zu verwenden. Auch bei der Verwendung eines Notebooks verwenden Sie bitte nicht die Batterie, sondern den Netzadapter.
- Wenn die Videokamera in den PC-Modus geschaltet ist, erscheinen die Worte "PC ACCESSING" auf der Bildschirmanzeige des Camcorders und der Modus kann nicht mehr gewechselt werden. In diesem Fall, entfernen Sie das Verbindungskabel und nach der Einstellung auf Band-Wiedergabe-Modus oder Band-Aufnahme-Modus, verbinden Sie erneut.
- Wenn die Videokamera nicht an den Personalcomputer angeschlossen werden kann, lesen Sie bitte [Fehlerbehebung (F&A)]. ([S35](#))
- Für Details über die Verbindung des Personalcomputers an die digitale Videokamera lesen Sie bitte die Bedienungsanleitung der Videokamera.
- Zu den Systemanforderungen sehen Sie bitte das Installationshandbuch ein.]



DV STUDIO 3 starten

DV STUDIO 3 starten

Bevor Sie DV STUDIO 3 starten, stellen Sie eine Verbindung zwischen Videokamera und Personalcomputer her. Für Details siehe [S4](#).

Wenn die Verbindung zwischen Personalcomputer und Videokamera aufgebaut ist, führen Sie bitte die folgenden Tätigkeiten aus:

1. Klicken Sie auf [Start] >>> [Programme] >>> [Panasonic] >>> [DV Studio3] >>> [DV Studio3]

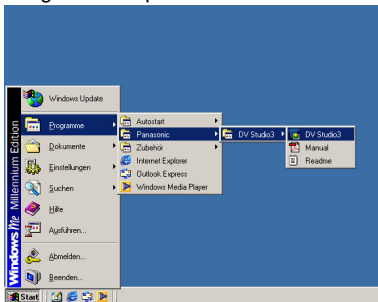
■ Für Windows XP

Klicken Sie auf [Start] >>> [Alle Programme] >>> [Panasonic] >>> [DV Studio3] >>> [DV Studio3]

Vor der ersten Verwendung klicken Sie auf [Start] >>> [Programme] >>> [Panasonic] >>> [DV Studio3] >>> [Readme] und lesen Sie bitte alle zusätzlichen Anweisungen oder Updateinformationen.

■ Für Windows XP

Vor der ersten Verwendung, klicken Sie auf [Start] >>> [Alle Programme] >>> [Panasonic] >>> [DV Studio3] >>> [Readme] und lesen Sie bitte alle zusätzlichen Anweisungen oder Updateinformationen.

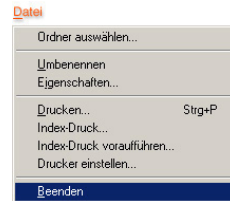


- Am Anfang könnten während des Starts Fehlermeldungen erscheinen. Klicken Sie auf [Ja] und führen Sie den Startvorgang fort.
- Wenn bei den Einstellungen beim Installierung ein Verknüpfungssymbol mit dem Desktop erstellt wird, kann auch durch Doppelklick auf das Verknüpfungssymbol von DV Studio3 auf dem Desktop gestartet werden.

Beenden von DV STUDIO 3

1. Klicken Sie auf [Datei] >>> [Beenden]

DV STUDIO 3 kann auch beendet werden, indem man auf [x] in der oberen rechten Ecke klickt.





DV STUDIO 3 Fenster

DV STUDIO 3 Fenster



1 [DV-Kontrolle-Leiste]

Bedient die angeschlossene Videokamera. Bildübernahme oder Zoomen des übernommenen Bildes und Bildsuche können ausgeführt werden. (S7, 12)

2 [Schautyp-Leiste]

Es kann die im Abschnitt der Bilderanzeige angezeigte Bildart ausgewählt werden. Nur der ausgewählte Bildertyp wird angezeigt. (S31)

3 [Symbolleiste]

Durch Klicken auf die Schaltflächen können verschiedene Tätigkeiten ausgeführt werden. (S30)

4 Abschnitt der Bildanzeige

BMP, JPEG, DVF, TITLE Dateien des Ordners werden als Miniaturansichten angezeigt. Andere Dateien werden als Symbole dargestellt. Es können auch Datendateien angezeigt werden.

- Wenn sich viele Dateien in einem Ordner befinden, könnte es etwas dauern, bis die Miniaturansichten angezeigt werden.

5 [Statusleiste]

Informationen wie die gespeicherte Dateinummer, die Anzeigenummer, die Nummer der gerade ausgewählten Datei usw. werden angezeigt. (S31)

- Außer dem Abschnitt der Bildanzeige kann Anzeigen/Verstecken im [Ansicht] Menü ausgewählt werden. (Sie wird angezeigt, wenn eine Markierung vorhanden ist.)
- Abhängig vom verwendeten Personalcomputer könnte es Augenblicke geben, in denen das Scrollen mit dem Mausrad im Abschnitt der Bildanzeige nicht möglich ist.

Abrufen-Modus

Funktion I (Bildanzeige)

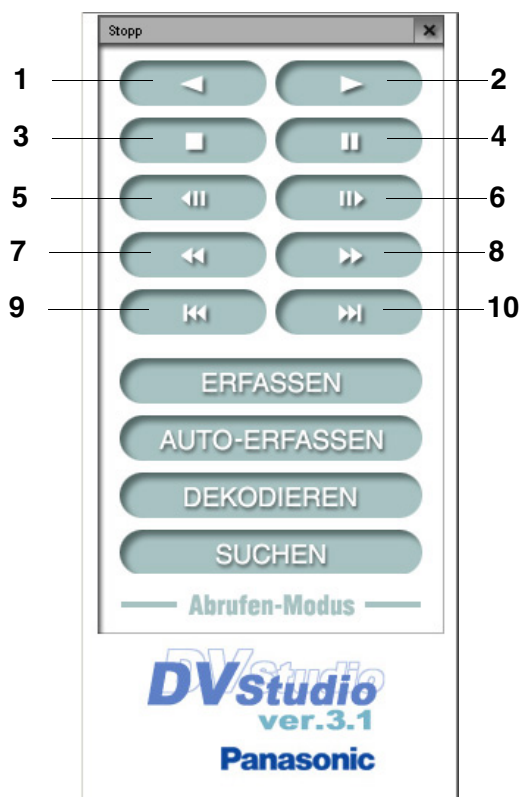
Abrufen-Modus

- In dieser Software wird der Band-Wiedergabe-Modus des Modus-Schalters auf dem Camcorder als Abrufen-Modus bezeichnet.

Funktionen

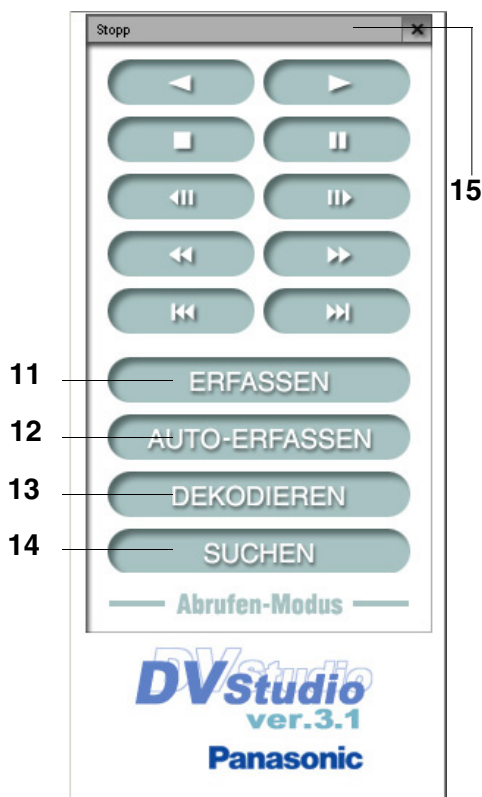
Ein Leistungsmerkmal, das nicht der angeschlossenen Videokamera entspricht, kann nicht verwendet werden.

- 1** Taste Wiedergabe rückwärts [◀]
- 2** Wiedergabe-Taste [▶]
- 3** Stopp-Taste [■]
- 4** Standbild-Taste [||]
Stoppt den Bandmodus und wechselt zum Abrufen-Modus Standbild.
- 5** Taste Einzelbild rückwärts [◀||]
Wenn diese Taste während der Wiedergabe eines Standbilds gedrückt wird, kann das Bild um ein Standbild zurückgespult werden.
- 6** Taste Einzelbild vorwärts [||▶]
Wenn diese Taste während der Wiedergabe eines Standbilds gedrückt wird, kann das Bild um ein Standbild vorgespult werden.
- 7** Taste Rückspulen [◀◀]
Bei Betätigung dieser Schaltfläche während der Wiedergabe wird auf Wiedergabe im Rücklauf umgeschaltet; bei Betätigung dieser Schaltfläche während des Stillstands wird das Band zurückgespult.
- 8** Taste Schnellvorlauf [▶▶]
Bei Betätigung dieser Schaltfläche während der Wiedergabe wird auf Vorlauf bei Wiedergabe umgeschaltet; bei Wiedergabe während des Stillstand wird das Band schnell nach vorn gespult.
- 9** Taste Photoshot umgekehrt suchen [◀◀◀]
Sucht das als Photoshot aufgenommene Bild bis zum Anfang.
- 10** Taste Photoshot suchen [▶▶▶]
Sucht das als Photoshot aufgenommene Bild bis zum Ende.



Abrufen-Modus

- 11** Taste [ERFASSEN]
Übernimmt das Bild vom Band.
- 12** Taste [AUTOM. ERFASSEN]
Auf der Grundlage der [Autom. Erfassungs-Einstellungen] wird das Bild automatisch vom Band übernommen. (S11)
- 13** Taste [DEKODIEREN]
Das Bild wird vergrößert und angezeigt. (S23)
(Zur Vergrößerung vereinfachter Bilder siehe bitte S15)
Die Bilder können auch mit einem Doppelklick auf das Bild selbst vergrößert und angezeigt werden. (Bilder in BMP, JPEG Formaten usw. werden von ihren entsprechenden Anwendungen vergrößert und angezeigt)
- 14** Taste [SUCHEN]
Sucht die gespeicherte Position des Bildes auf dem Band, das auf den Personalcomputer übertragen wurde.
(Bitte legen Sie das Band ein, auf dem sich das Bild befindet, das in der Videokamera gesucht werden soll)
Die Wiedergabe des Bands beginnt an der gefundenen Bildposition.
Zu den Suchmethoden siehe bitte S16.
- 15** Statusanzeige der Videokamera
Zeigt den Status der angeschlossenen Videokamera an.
- Die Stromversorgung der Videokamera wird automatisch nach einer bestimmten Zeit unterbrochen. Auch wenn die Stromversorgung ersetzt wird, und die Videokamera und der Personalcomputer nicht verbunden werden kann, lesen Sie bitte [Fehlerbehebung (F&A)]. (S35)



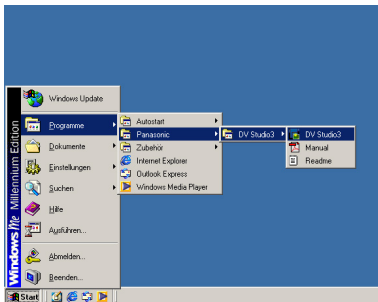
Übernahme Standbild

Übernahme Standbild

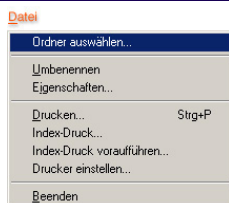
(Abrufen-Modus)

Das Bild, das auf dem Band der Videokamera aufgenommen wurde, wird als Standbild in den Personalcomputer übernommen. Die Bildübernahmefunktionen umfassen die [ERFASSEN] Methode und die [AUTOM. ERFASSEN] Methode zur automatischen Übernahme des ausgewählten Bildes. Vor dem Ausführen der Übernahme legen Sie das Band ein (das das Bild enthält, das von der Videokamera übernommen werden soll) und schließen Sie den Personalcomputer an.

1. Stellen Sie die Videokamera auf Band-Wiedergabe-Modus und starten Sie DV STUDIO 3



2. Klicken Sie auf [Datei] >>> [Ordner auswählen] im Menü und wählen Sie den Ordner aus, in den das Bild gespeichert werden soll

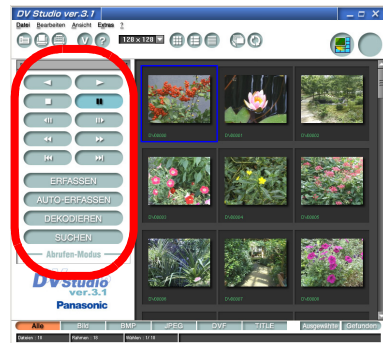


Im Abschnitt der Bildanzeige werden die Bilder des gewählten Ordners angezeigt.

- Wenn DV STUDIO 3 gestartet ist, wählen Sie den vorher geöffneten Ordner. Die Bilder des Ordners werden im Abschnitt der Bildanzeige angezeigt.
- Um einen neuen Ordner zu erstellen, siehe bitte S19.

3. Das zu übernehmende Bild kann auch mit der Funktionstaste gesucht werden und in ein Standbild verwandelt werden (S7)

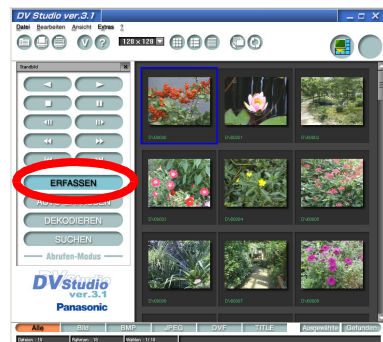
- Das Band wird abgespielt, indem man auf die Wiedergabe-Taste klickt [▶]; an der Stelle, an der sich das Bild befindet, das erfasst werden soll, klickt man auf die Standbild-Taste [■] und schaltet auf Wiedergabe des Standbilds.



4. Klicken Sie auf die Taste [ERFASSEN]

Die Bildübernahme beginnt.

Wenn die Übernahme ausgeführt ist, wird das übernommene Bild in der Bildanzeige angezeigt.



- Um die Übernahme zu beenden, klicken Sie auf [Abbrechen].
- Datumsinformationen usw. der Videokamera werden nicht angezeigt.
- Die Übernahme von Bildern, die digitale Wiedergabeeffekte enthalten, ist nicht möglich.
- Wenn Videokameras mit Titelfunktionen ausgestattet sind, kann das Bild nicht übernommen werden, wenn der Titel oder die Illustration dem Bild auf dem Band hinzugefügt sind.

Das wiedergegebene Bild wird nicht in DV STUDIO 3 angezeigt. Bitte überprüfen Sie es mit dem Sucher oder Monitor der Videokamera.



Automatische Übernahme eines Standbildes

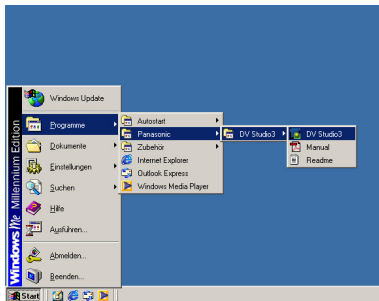
Automatische Übernahme eines Standbildes

(Abrufen-Modus)

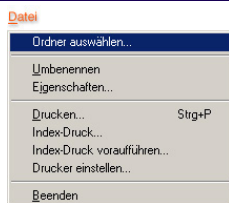
Das Bild kann in die Formateinstellung übernommen werden.

Vor dem Ausführen der Übernahme legen Sie das Band ein (das das Bild enthält, das von der Videokamera übernommen werden soll) und schließen Sie den Personalcomputer an.

1. Stellen Sie die Videokamera auf Band-Wiedergabe-Modus und starten Sie DV STUDIO 3



2. Klicken Sie auf [Datei] >>> [Ordner auswählen] im Menü und wählen Sie den Ordner aus, in den das Bild gespeichert werden soll

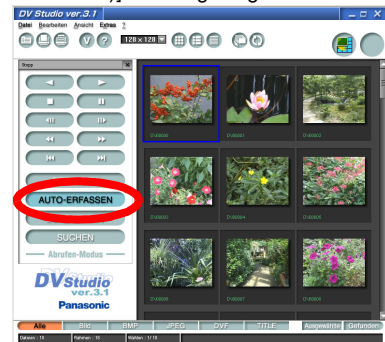


Im Abschnitt der Bildanzeige werden die Bilder des gewählten Ordners angezeigt.

- Wenn DV STUDIO 3 gestartet ist, wählen Sie den vorher geöffneten Ordner. Die Bilder des Ordners werden im Abschnitt der Bildanzeige angezeigt.
- Um einen neuen Ordner zu erstellen, siehe [S19](#).

3. Klicken Sie auf die Taste [AUTOM. ERFASSEN]

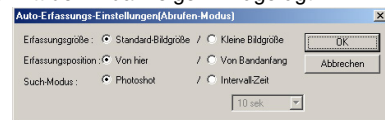
Das Fenster [Autom. Erfassungseinstellungen (Abrufen-Modus)] wird angezeigt.



4. Stellen Sie die automatische Übernahme ein (S11) und klicken Sie auf die Taste [OK]

Wie bei der Auswahl wird das Bild automatisch übernommen.

Das übernommene Bild wird der Reihenfolge nach dem Abschnitt der Bildanzeige hinzugefügt.



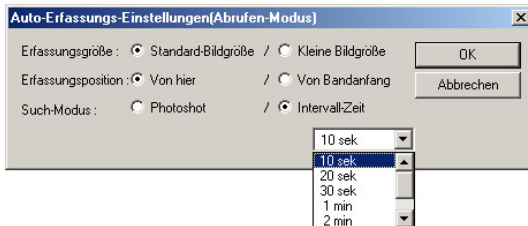
- Wenn - während der Einstellungen der automatischen Übernahme - [Von hier] in [Erfassungsposition] gewählt wurde, geben Sie bitte vorher das Standbild bis zu der Stelle wieder, wo die Übernahme beginnen soll.
- Um die Übernahme zu beenden, klicken Sie auf [Abbrechen].
- Während der Unterbrechung könnten leichte Fehler auftreten.
- Beim Start der automatischen Übernahme ist es möglich, dass das erste Bild nicht übernommen wird.
- Die Übernahme von Bildern, die digitale Wiedergabeeffekte enthalten, ist nicht möglich.



Einstellungen der automatischen Übernahme

Einstellungen der automatischen Übernahme

(Abrufen-Modus/Camera-Modus)



Je nach dem Modus der Videokamera könnten die zur Verfügung stehenden Möglichkeiten verschieden sein.

[Erfassungsgröße]:

[Standard-Bildgröße]

Übernimmt die Standarddaten des Standbildes. Die Erweiterung ist .dvf.

[Kleine Bildgröße]

Übernahme der Bilddaten für die Anzeige. Die Erweiterung ist .dcf.

Für Details vereinfachter Bilder siehe bitte [S15](#).

- Bei vereinfachten Bildformaten ist es möglich, Bilder in kürzerer Zeit als normale Bilddaten zur Anzeige zu übernehmen.
- Wenn die Miniaturansicht in 96x96 oder 128x128 angezeigt ist, wird das vereinfachte Bild kleiner als die anderen Bilder angezeigt.

[Erfassungsposition]:

[Von hier]

Startet die Automatische Bildübernahme von der aktuellen Position des Bandes aus.

[From Start Tape]

Nachdem das Band ganz zurückgespult ist, beginnt die automatische Bildübernahme.

[Such-Modus]:

[Photoshot]

Sucht nach dem Bild, das in Photoshot aufgenommen wurde und übernimmt es.

[Intervall-Zeit]

In den mit [▼] eingestellten Intervallen werden die Bilder übernommen.

Im Abrufen-Modus kann 10 Sekunden, 20 Sekunden, 30 Sekunden, 1 Minute, 2 Minuten, 3 Minuten, 5 Minuten gewählt werden.

Im Camera-Modus kann 1 Minute, 2 Minuten, 3 Minuten, 5 Minuten, 10 Minuten gewählt werden.

(Während der Intervalle könnten leichte Fehler auftreten)

- Bitte stellen Sie den [Counter Mode] im Menü der Videokamera nicht auf [Counter memory]. Wenn [Counter Mode] eingestellt ist, könnte das Band während der Übernahme anhalten, wenn der Zähler auf [0:00.00] ist.

Camera-Modus

Camera-Modus

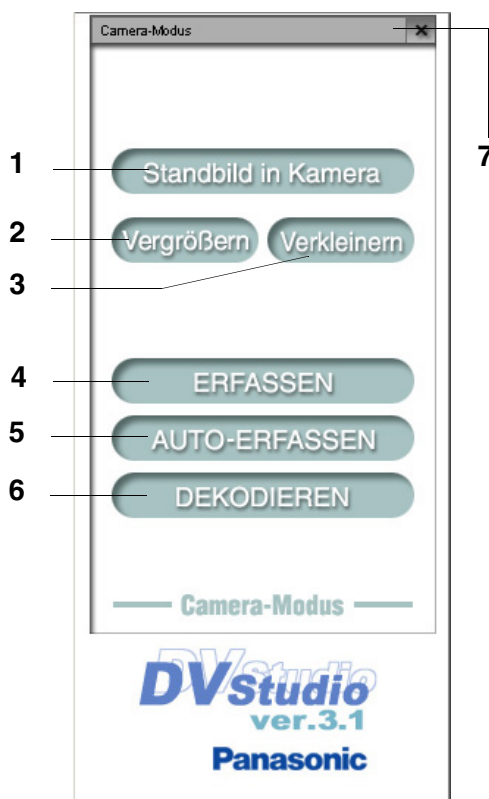
- In dieser Software wird der Band-Aufnahme-Modus des Modus-Schalters auf dem Camcorder als Camera-Modus bezeichnet.

Funktionen

- 1 Taste [Standbild in Kamera]**
Stellt die Videokamera auf Standbildmodus.
Bei erneutem Drücken kehrt sie in den Shooting Modus zurück.
 - 2 Taste [Vergrößern]**
Bei der Bedienung dieser Taste wird das angezeigte Bild vergrößert.
 - 3 Taste [Verkleinern]**
Bei der Bedienung dieser Taste wird das angezeigte Bild im Weitwinkel dargestellt.
 - 4 Taste [ERFASSEN]**
Ein Bild von der Videokamera wird übernommen.
 - 5 Taste [AUTOM. ERFASSEN]**
Entsprechend der [Autom. Erfassungs-Einstellungen] wird ein Bild von der Videokamera automatisch übernommen. (S11)
 - 6 Taste [DEKODIEREN]**
Das Bild wird vergrößert und angezeigt. (S23)
Die Bilder können auch mit einem Doppelklick auf das Bild selbst vergrößert und angezeigt werden. (Bilder in BMP, JPEG Formaten etc. werden von ihren entsprechenden Anwendungen vergrößert und angezeigt)
Vereinfachte Bilder können im Camera-Modus nicht vergrößert werden.
 - 7 Statusanzeige der Videokamera**
Zeigt den Status der angeschlossenen Videokamera an.
- Wenn die Bildübernahme in diesem Modus ausgeführt wird, entfernen Sie bitte das Band und die Speicherkarte aus der Videokamera.
Wenn das Band oder die Speicherkarte eingelegt ist, wird die Stromversorgung der Videokamera automatisch nach einer bestimmten Zeit unterbrochen.
Die Stromversorgung der Videokamera wird automatisch nach einer bestimmten Zeit unterbrochen. Auch wenn die Stromversorgung ersetzt wird, und die Videokamera und der Personalcomputer nicht verbunden werden können, lesen Sie bitte [Fehlerbehebung (F&A)]. (S35)
 - In diesem Modus schalten Sie bitte den Demo Modus der Videokamera auf [OFF].

(Hinweis)

- Abhängig vom Typ der Videokamera könnte die Übernahme im Camera-Modus nicht möglich sein, oder die [Vergrößern]/[Verkleinern] Funktion nicht zur Verfügung stehen.





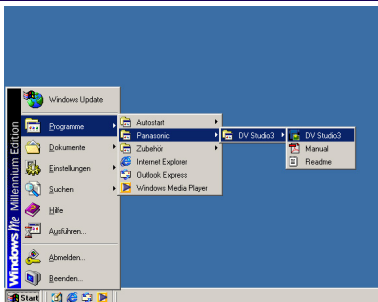
Übernehmen von Standbildern der Videokamera

Übernehmen von Standbildern der Videokamera

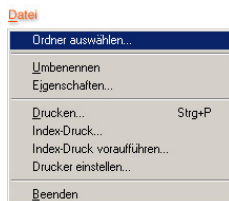
(Camera-Modus)

Wenn die Videokamera im Band-Aufnahme-Modus ist, können die mit der Videokamera aufgenommenen Bilder als Standbilder in den Personalcomputer übernommen werden. Zuerst die Videokamera und den Personalcomputer verbinden.

1. Die Videokamera auf Band-Aufnahme-Modus stellen und DV STUDIO 3 starten



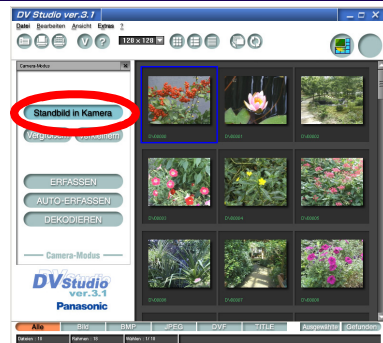
2. Klicken Sie auf [Datei] >>> [Ordner auswählen] im Menü und wählen Sie den Ordner aus, in den das Bild gespeichert werden soll



Im Abschnitt der Bildanzeige werden die Bilder des gewählten Ordners angezeigt.

- Wenn DV STUDIO 3 gestartet ist, wählen Sie den vorher geöffneten Ordner. Die Bilder des Ordners werden im Abschnitt der Bildanzeige angezeigt.
- Um einen neuen Ordner zu erstellen, siehe bitte [S19](#).

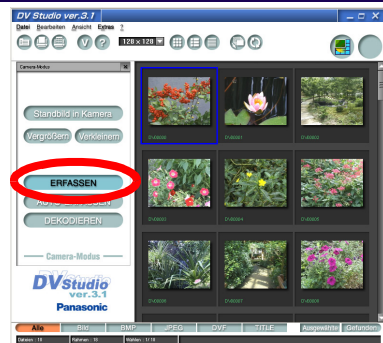
3. Holen Sie das mit der Videokamera gemachte Bild und klicken Sie auf die Taste [Standbild in Kamera]



Das soeben gemachte Bild wechselt zu einem Standbild.

Bei nochmaligem Klicken kehrt man zum normalen Bild-Shooting zurück.

4. Klicken Sie die Taste [ERFASSEN]



Die Bildübernahme beginnt.

Wenn die Übernahme ausgeführt ist, wird das übernommene Bild in der Bildanzeige angezeigt.

- Um die Übernahme zu beenden, klicken Sie auf [Abbrechen].
- Datumsinformationen usw. der Videokamera werden nicht angezeigt.
- Wenn die Funktion Progressive Photoshot der Videokamera auf [Autom.] gestellt ist, werden Bilder ohne den Progressive Photoshot Effekt möglicherweise, je nach den Bedingungen, auch übernommen. Für Details lesen Sie bitte das Bedienungshandbuch der Videokamera durch.



Automatische Übernahme von Standbildern der Videokamera

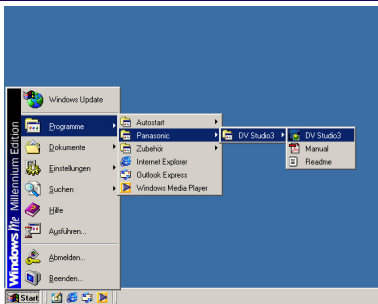
Automatische Übernahme von Standbildern der Videokamera

(Camera-Modus)

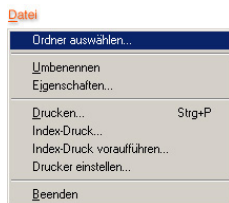
Bilder, die mit der Videokamera gemacht wurden, können als Standbilder vom Personalcomputer übernommen werden.

Zuerst die Videokamera und den Personalcomputer verbinden.

1. Die Videokamera auf Band-Aufnahme-Modus stellen und DV STUDIO 3 starten



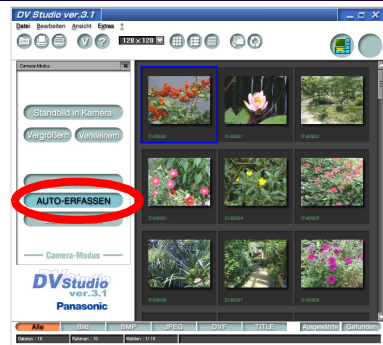
2. Klicken Sie auf [Datei] >>> [Ordner auswählen] im Menü und wählen Sie den Ordner aus, in den das Bild gespeichert werden soll



Im Abschnitt der Bildanzeige werden die Bilder des gewählten Ordners angezeigt.

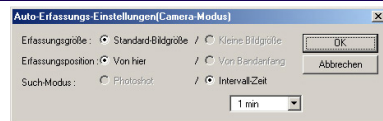
- Wenn DV STUDIO 3 gestartet ist, wählen Sie den vorher geöffneten Ordner. Die Bilder des Ordners werden im Abschnitt der Bildanzeige angezeigt.
- Um einen neuen Ordner zu erstellen, siehe bitte [S19](#).

3. Zeigen Sie das Bild in der Videokamera. Klicken Sie auf die Taste [AUTOM. ERFASSEN]



Die Bildschirmanzeige [Autom. Erfassungseinstellungen (Camera-Modus)] wird angezeigt.

4. Geben Sie die [Intervall-Zeit] ein und ([S11](#)) klicken Sie auf die Taste [OK]



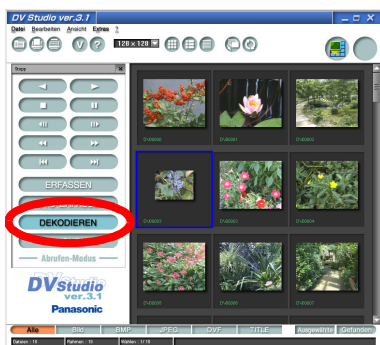
Das Bild wird automatisch in den angegebenen Zeitabständen übernommen.

Das übernommene Bild wird der Reihenfolge nach dem Abschnitt der Bildanzeige hinzugefügt.

- Für Details zur automatischen Übernahme siehe bitte [S11](#).
- Um die Übernahme zu beenden, klicken Sie auf [Abbrechen].

Vereinfachte Bilder

Vereinfachte Bilder



Wenn [Kleine Bildgröße] mit automatischer Übernahme gewählt wurde, können Bilder schneller als normale Bilddaten zur Anzeige übernommen werden.

Was die Daten des erfassten vereinfachten Bildes angeht, wird die Position auf dem Band in der Videokamera gesucht, wenn die [DEKODIEREN] Taste auf der [DV Kontrollleiste] angeklickt wird, und die Übernahme beginnt als Standardbild.

Nach der Übernahme wird das Bild vergrößert dargestellt. (Auch wenn das vereinfachte Bild doppelt angeklickt wird, erscheint es nach der Erfassung vergrößert)

- Bitte legen Sie das Band, das das aufgenommene Bild enthält, das vergrößert angezeigt werden soll, in die Videokamera ein.
- Es kann manchmal vorkommen, dass vereinfachte Bilder kleiner angezeigt werden als andere Bilder.
- Die Erweiterung von vereinfachten Bildern ist .dcf.
- Bitte ändern Sie die Namen von vereinfachten Bildern nicht. Die Suche oder Vergrößerung wird dadurch unmöglich.
- Um Standardbilder in der schnellen Vorschau zu finden, und die Uhrzeit und das Datum der Aufnahme zu unterscheiden, ist die Dekodierung in der schnellen Vorschau nicht möglich, wenn die eingebaute Uhr zum Zeitpunkt der Aufnahme nicht konfiguriert war.
- Um nicht vereinfachte Bilder zu vergrößern, siehe bitte [S23](#).

Die vereinfachten Bilddaten werden gelöscht, wenn die gewählten Filter verändert werden oder wenn DV STUDIO 3 beendet wird. Für das gewünschte Bild klicken Sie bitte die Taste [DEKODIEREN], übernehmen Sie mit dem Standardbild und setzen Sie zurück.

- Die vereinfachten Bilder werden auch dann nicht gelöscht, wenn das Band entfernt wird.

Suchen

Suchen

Die ursprüngliche Aufnahmeposition des Bildes, das in den Personalcomputer übernommen wurde, kann auf dem Band, das das Bild enthält, gesucht werden. Es kann als Bandindex aktiviert werden.

1. Auswahl des zu findenden Bildes

Legen sie das Band ein, das das aufgenommene Bild enthält, nach dem in der Videokamera gesucht werden soll, und stellen Sie die Videokamera auf den Band-Wiedergabe-Modus.

2. Klicken Sie auf Sie die Taste [SUCHEN] auf der DV Funktionsleiste



Die Suche des Bildes beginnt.

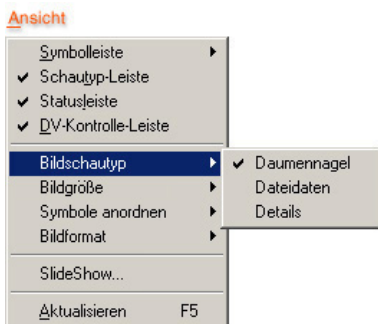
Im Abrufen-Modus beginnt die Wiedergabe des Bandes an der Stelle, an der sich das gesuchte Bild befindet.

- Es kann jeweils nur nach einem Bild gesucht werden.
- Um die Suche zu beenden, klicken Sie auf [Abbrechen].
- Wenn die übernommenen Bilder (DVF, DCF Format) in einen anderen Ordner kopiert oder verschoben werden, kann keine Suche ausgeführt werden.
- Bei Bändern mit unbespielten Stellen könnte die Suchfunktion nicht funktionieren.
- Falls der Zustand des Bandes gegenüber dem des Zeitpunkts der Erfassung verändert wird, könnte es sein, dass die Suchfunktion nicht richtig funktioniert.
- [Suchen] kann auch durch einem Klick mit der rechten Maustaste auf das Bild im Kontextmenü gewählt werden.


Bildanzeige
Funktion II (Bildmodus)
Bildanzeige

Das Anzeigeformat des Abschnitts der Bildanzeige wechseln

1. Wählen Sie das Anzeigeformat in [Ansicht] >>> [Bildschautyp]



[Miniaturansicht]:

Miniaturansicht und Dateiname werden angezeigt.

- Sie können auch mit einem Klick auf [] in der Symbolleiste angezeigt werden.


[Dateidaten]:

Bild und Dateiname, Dateigröße, Typ, letzte Änderung, Bildgröße und die Anzahl der im Bild verwendeten Farben werden angezeigt.

- Sie können auch mit einem Klick auf [] in der Symbolleiste angezeigt werden.

[Details]:

Dateiname, Größe, Typ, Zeitpunkt der Änderung und Bilddaten (Größe des Bildes, Anzahl der im Bild verwendeten Farben) werden zusammengefasst angezeigt.

- Sie können auch mit einem Klick auf [] in der Symbolleiste angezeigt werden.

Anzeigegröße der Miniaturansicht ändern

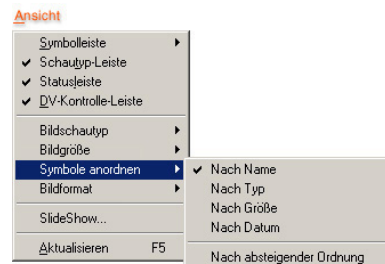
1. Wählen Sie die Anzeigegröße in [Ansicht] >>> [Bildgröße]



- 5 Größen können ausgewählt werden.
- Die Größe kann auch mit einem Klick auf [▼] in der Symbolleiste angezeigt werden.

Anordnung der Bilder ändern

1. Wählen Sie die Anzeigerausrichtung in [Ansicht] >>> [Symbole anordnen]



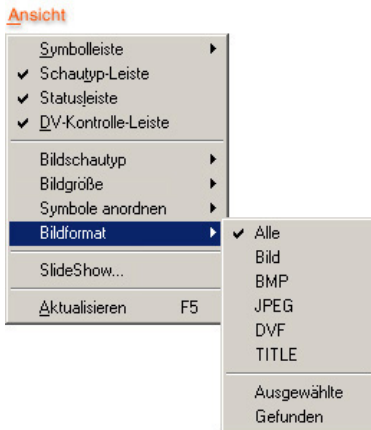
Die Anordnung der Anzeige ändert sich.

- Die Auswahl kann nach den Kriterien [Nach Name], [Nach Typ], [Nach Größe], [Nach Datum] oder [Nach absteigender Ordnung] ausgeführt werden.
- Wenn [Nach absteigender Ordnung] markiert ist, wird in abnehmender Reihenfolge sortiert.

Bildanzeige

Nur das ausgewählte Bild anzeigen

1. Das Bildformat für die Anzeige in [Ansicht] >>> [Bildformat] wählen



Es werden nur die Bilder des ausgewählten Formats angezeigt.

[Alle]:

Alle Bilder werden angezeigt. (Bilder welche nicht als Miniaturansichten angezeigt werden können, werden als Vollbild angezeigt)

[Bild]:

Zeigt Bilder an, die in DV STUDIO 3 in der Miniaturansicht angezeigt werden können.

[BMP]:

Zeigt Bilder des BMP Formats an (Dateierweiterung .bmp).

[JPEG]:

Zeigt Bilder des JPEG Formats an (Dateierweiterung .jpg).

[DVF]:

Zeigt Bilder des Digital Video Formats an (Abspeicherung in diesem Format, wenn mit DV STUDIO 3 übernommen).

[TITLE]:

Zeigt das Titelbild (Dateierweiterung .TTL) der Videokamera an.

[Ausgewählte]:

Zeigt das ausgewählte Bild an.

[Gefunden]:

Zeigt das mit der Suchfunktion gefundene Bild an.

- Die Anzeigeart kann auch durch Klicken auf die Taste gewählt werden [Schautyp-Leiste] (S31).

Aktualisieren der Ordneranzeige

Nachdem Bilder kopiert oder verschoben wurden, aktualisieren Sie bitte die Ordneranzeige.

1. Klicken Sie auf [Ansicht] >>> [Aktualisieren]



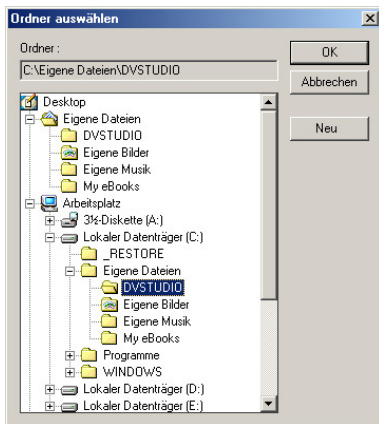
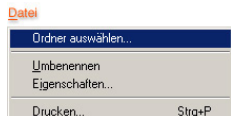
- Sie können auch mit einem Klick auf [🔄] auf der Symbolleiste aktualisieren.

Arbeiten mit Bildern

Arbeiten mit Bildern

Bild auswählen

1. Klicken Sie auf [Datei] >>> [Ordner auswählen], um den Ordner zu wählen, der das Bild enthält, das im Fenster [Ordner auswählen] angezeigt werden soll, und klicken Sie die Taste [OK]



Im Abschnitt der Bildanzeige wird die Liste der in diesem Ordner enthaltenen Bilder angezeigt.

2. Klicken Sie auf das gewünschte Bild

Das gewählte Bild wird eingerahmt.

Mehrere Bilder auswählen:

Klicken Sie bitte die Bilder an, während Sie die Taste [Strg] gedrückt halten

Eine durchgehende Serie von Bildern auswählen:

Klicken Sie auf das erste und letzte Bild, während Sie die Taste [Umschalttaste] gedrückt halten.

Alle angezeigten Bilder auswählen:

Klicken Sie auf [Bearbeiten] >>> [Alles markieren] im Menü.

Auswahl löschen:

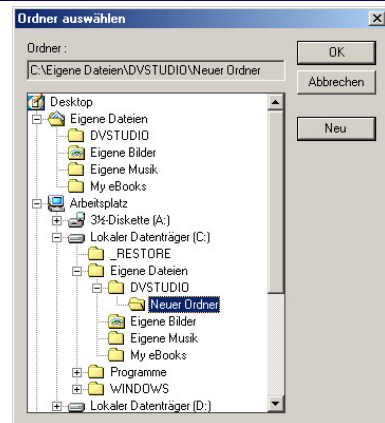
Klicken Sie auf [Bearbeiten] >>> [Alle Wahlen zurücknehmen] im Menü.

Ausgewählte und nicht ausgewählte Bilder vertauschen:

Klicken Sie auf [Bearbeiten] >>> [Auswahl erneuern] im Menü.

Einen neuen Ordner erstellen

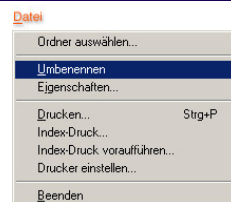
1. Klicken Sie auf [Datei] >>> [Ordner auswählen] und auf das [Ordner auswählen] Fenster, klicken Sie die Taste [Neu]



Ein neuer Ordner wird am angegebenen Platz erstellt.

Den Bildnamen ändern

1. Wählen Sie das Bild aus, das umbenannt werden soll, und wählen Sie [Datei] >>> [Umbenennen] im Menü



2. Geben Sie den Dateinamen ein und klicken Sie auf die Taste [OK]

- Der Bildname kann auch geändert werden, indem man mit der rechten Maustaste auf das Bild klickt, und [Umbenennen] im Kontextmenü wählt.
- Der Dateiname kann geändert werden, indem man auf den Dateinamen im Abschnitt der Bildanzeige klickt.



Ein Bild in einen anderen Ordner kopieren

1. Wählen Sie das zu kopierende Bild aus und wählen Sie [Bearbeiten] >>> [Kopieren] im Menü

Bearbeiten	
Rückgängig	Strg+Z
Ausschneiden	Strg+X
Kopieren	Strg+C
Löschen	Entf
Einfügen	Strg+V
Alles markieren	Strg+A
Alle Wahlen zurücknehmen	
Auswahl erneuern	

2. Wählen Sie den Zielordner mit [Datei] >>> [Ordner auswählen] und klicken Sie die Taste [OK]

Die Bilder im ausgewählten Ordner werden angezeigt.

3. Klicken Sie auf [Bearbeiten] >>> [Einfügen]

Bearbeiten	
Rückgängig	Strg+Z
Ausschneiden	Strg+X
Kopieren	Strg+C
Löschen	Entf
Einfügen	Strg+V
Alles markieren	Strg+A
Alle Wahlen zurücknehmen	
Auswahl erneuern	

Ein Bild in einen anderen Ordner verschieben

1. Wählen Sie das zu verschiebende Bild aus und wählen Sie [Bearbeiten] >>> [Ausschneiden] im Menü

Bearbeiten	
Rückgängig	Strg+Z
Ausschneiden	Strg+X
Kopieren	Strg+C
Löschen	Entf
Einfügen	Strg+V
Alles markieren	Strg+A
Alle Wahlen zurücknehmen	
Auswahl erneuern	

2. Wählen Sie den Zielordner mit [Datei] >>> [Ordner auswählen] und klicken Sie auf die Taste [OK]

Die Bilder im ausgewählten Ordner werden angezeigt.

3. Klicken Sie auf [Bearbeiten] >>> [Einfügen]

Bearbeiten	
Rückgängig	Strg+Z
Ausschneiden	Strg+X
Kopieren	Strg+C
Löschen	Entf
Einfügen	Strg+V
Alles markieren	Strg+A
Alle Wahlen zurücknehmen	
Auswahl erneuern	

- Die verschobenen Bilder können nicht mit [Bearbeiten] >>> [Rückgängig] in den ursprünglichen Ordner zurückversetzt werden.

Ein Bild löschen

1. Wählen Sie das zu löschende Bild aus und wählen Sie [Bearbeiten] >>> [Löschen] im Menü

Bearbeiten	
Rückgängig	Strg+Z
Ausschneiden	Strg+X
Kopieren	Strg+C
Löschen	Entf
Einfügen	Strg+V
Alles markieren	Strg+A
Alle Wahlen zurücknehmen	
Auswahl erneuern	

Eine Löschbestätigung wird angezeigt.

2. Klicken Sie auf [Ja]

- Es kann auch mit der Taste [Löschen] gelöscht werden.
- Die gelöschten Dateien werden in den Windows [Papierkorb] verschoben und können nicht mit [Bearbeiten] >>> [Rückgängig] wieder hergestellt werden.

Ein Bild drehen

1. Wählen Sie das zu verändernde Bild durch einen Klick aus, dann wählen Sie die Richtung und den Winkel in [Extras] >>> [Rotieren] im Menü

Extras	
Suchen	
Gefundenes löschen	
Bildformat umwandeln	
Rotieren	90° 180° 270°
DV-Bild einstellen...	
Anschluß	
✓ Signalton	

Dreht das Bild um 90°, 180° oder 270° nach rechts.

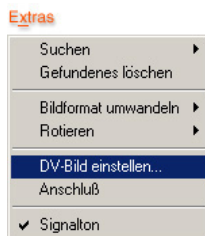
- Man kann das Bild auch mit der rechten Maustaste anklicken und [Rotieren] im Kontextmenü wählen.
- Dreht man ein Bild im DVF Format, wird es im BMP Format erstellt.
- Wenn das Bild gedreht wird, wird das gedrehte Bild als neue Datei gespeichert.
- Wenn ein Bild im JPEG Format gedreht wird, könnte sich die Bildqualität verschlechtern.
- Es kann sein, dass Informationen über Zeitpunkt und Datum, zu dem die Bilder im JPEG Format gefilmt wurden, in dem neuen, gedrehten Bild nicht beibehalten werden.

DV Bildeinstellungen

DV Bildeinstellungen

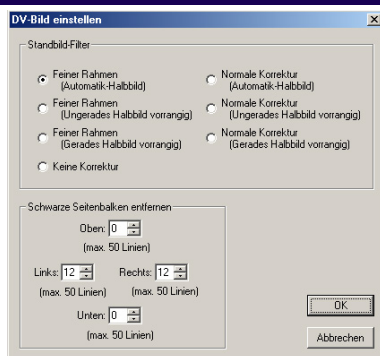
Ein in den Personalcomputer übernommenes Bild kann folgendermaßen in ein BMP oder ein JPEG Format konvertiert werden

1. Wählen Sie [Extras] >>> [DV-Bild einstellen] im Menü



Das Fenster [DV-Bild einstellen] wird angezeigt.

2. Nehmen Sie die erforderlichen Einstellungen vor und klicken Sie die Taste [OK]



[Standbild-Filter]:

Die Kerben an den Rändern des Bildes, die entstehen, wenn ein bewegtes Bild als Standbild übernommen wird, werden korrigiert. Es ist wirksam, wenn Bilder aus dem DVF Bildformat konvertiert werden.

[Feiner Rahmen]

Erfasst die Rasterverschiebung zwischen 2 Feldern in 1 Einzelbild und korrigiert sie, um die Verschiebung zu minimieren. Wenn die Verschiebung klein ist, kann die Auflösung des Bilds erhalten werden, indem 2 Felder verwendet werden. Dies ist die normale Einstellung.

[Normale Korrektur]

Ungeachtet der Verschiebung im Bild wird die Verschiebung je nach der Kopf- und Fußzeile korrigiert. Wenn [Keine Korrektur] eingestellt ist, werden Bilder mit Drift nicht korrigiert, und es könnte sein, dass man das auf den Bildern bemerkt.

[Schwarze Seitenbalken entfernen]:

Ein schwarzer Rahmen um das übernommene Bild könnte sichtbar werden. Diese schwarzen Rahmen können mit Bildpunkteinheiten gelöscht werden. Als Korrekturwert der Einzelbilder kann 0 bis 50 eingegeben werden.

Hilfreich, wenn das Bildformat aus dem Photoshot DVF Format konvertiert wird oder Bilder im DVF Format vergrößert werden.

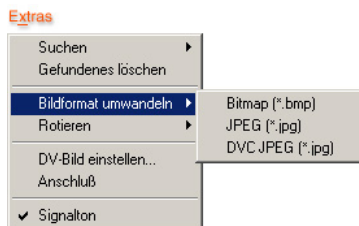
Ändern des Bildformats

Ändern des Bildformats

Ändert das Format des gewählten Bildes.

Es können nur die Bildformate BMP, JPEG und DVC Formate geändert werden.

1. Klicken Sie auf das zu ändernde Bild und wählen Sie das gewünschte Format in [Extras] >>> [Bildformat umwandeln] im Menü



Das konvertierte Bild wird im Abschnitt der Bildanzeige angezeigt.

- Es können auch mehrere Bilder gewählt werden. (S19)

DVC Format:

Das Format der von der Videokamera übernommenen Bilder.

Die Dateigröße ist ca. 1/7 von BMP.

BMP Format:

Ein gebräuchlicher Formattyp für in Windows verwendete Bilder.

JPEG Format:

Ein Komprimierungsverfahren, das oft bei Digitalkameras verwendet wird.

DVC JPEG Format:

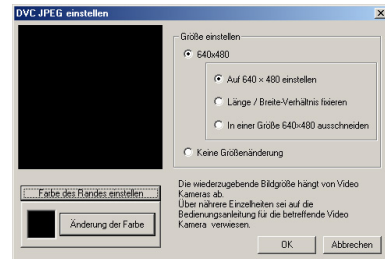
Das JPEG Format kann mit allen Panasonic Videokameras abgespielt werden, die einen Kartenschlitz haben.

- Das Bild kann auch mit einem Klick mit der rechten Maustaste ausgewählt werden, und [Bildformat umwandeln] im Kontextmenü gewählt werden.

[DVC JPEG einstellen]

Das Fenster [DVC JPEG einstellen] wird angezeigt, wenn Bilder außerhalb des 640x480 Formats in das DVC JPEG Format konvertiert werden.

1. Nachdem [Größe einstellen] und [Farbe des Randes einstellen] eingestellt sind, klicken Sie auf die Taste [OK]



[Größe einstellen] für Bilder größer als 640x480 [640x480]:

Konvertiert zur Größe 640x480.

[Auf 640x480 einstellen]

Verkleinert zur Größe 640x480.

[Länge/Breite-Verhältnis festlegen]

Reduziert auf 640x480, erhält das Länge-Breite-Verhältnis, und fügt außerhalb von 640x480 einen schwarzen Rand ein. Die Farbe des Feiraums kann durch Klicken auf die Taste [Änderung der Farbe] gewählt werden.

[In einer Größe 640x480 ausschneiden]

Aus der Mitte des Bildes wird die Standardgröße 640x480 ausgeschnitten.

[Keine Größenänderung]:

Die Größe wird nicht geändert.

[Größe einstellen] bei Bildern unter 640x480

[640x480]:

Konvertiert zur Größe 640x480.

[Auf 640x480 einstellen]

Dekodiert auf 640x480.

[Länge/Breite-Verhältnis festlegen]

Dekodiert auf 640x480, erhält das Länge-Breite-Verhältnis und fügt außerhalb von 640x480 einen schwarzen Rand ein. Die Farbe des Feiraums kann durch Klicken auf die Taste [Änderung der Farbe] gewählt werden.

[In einer Größe 640x480 ausschneiden]

Kann nicht ausgewählt werden.

[Keine Größenänderung]:

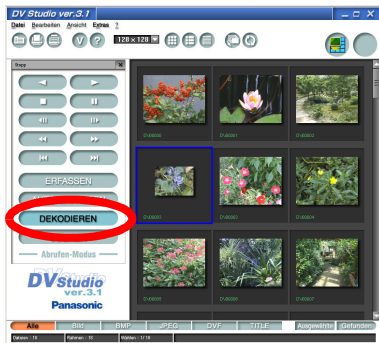
Die Größe wird nicht geändert.

Ein Bild vergrößern

Ein Bild vergrößern

Wenn ein Bild gewählt wird und man die Taste [DEKODIEREN] klickt, wird das Bild vergrößert angezeigt. Es ist möglich, das Speicherformat (in ein BMP oder JPEG Format) oder den Speicherplatz des vergrößert angezeigten Bildes zu ändern.

1. Wählen sie das zu vergrößernde Bild, indem Sie darauf klicken, und klicken Sie die Taste [DEKODIEREN] auf der DV Funktionsleiste



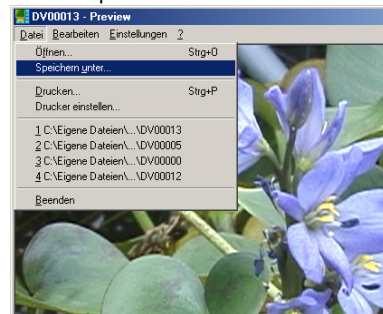
Das [Preview] Fenster öffnet sich und das vergrößerte Bild wird angezeigt.

- Es können auch mehrere Bilder gewählt werden. (S19)
- Wenn die übernommenen vereinfachten Bilder (DCF Format) in einen anderen Ordner kopiert oder verschoben werden, können sie nicht vergrößert werden.
- Die Bedienung der Taste [DEKODIEREN] und ein Doppelklick auf das Bild haben die gleiche Funktion. Beide aktivieren die entsprechende Anwendung, und zwar die vergrößerte Anzeige (im Fall von BMP und JPEG Formaten). Im Fall eines DVF Formats der Bilddateien wird [Preview] vergrößert angezeigt.
- Es können DVF, BMP und JPEG Formate vergrößert angezeigt werden. Wenn ein vereinfachtes Bild (DCF Format) gewählt ist und man die Taste [DEKODIEREN] klickt, wird die Stelle auf dem Band oder der Karte gesucht, an der die Videokamera das ursprüngliche Bild aufgenommen hat, und nach der Übernahme als Standardbild (DVF Format) vergrößert angezeigt. (S15)

Ein Bild unter anderem Namen speichern

Wählen Sie [Datei] >>> [Speichern unter] im Fenster [Preview] Menü, um das Speicherfenster des Bildes anzuzeigen. Wählen Sie den Ordner, in den Sie speichern möchten, den Dateinamen, unter dem gespeichert werden soll, das Speicherformat, und klicken Sie auf die Taste [Speichern].

(Wenn das JPEG Format gewählt wurde, wird das Fenster [JPEG-Option] zur Eingabe der Bildqualität angezeigt. Geben Sie die Bildqualität an und klicken Sie die Taste [OK])



- Wenn mehrere Dateien in das gleiche Speicherformat konvertiert werden, ist die Funktion [Bildformat umwandeln] angebracht. (S22)

[Preview] Bildschirmenü

[Datei] Menü

[Öffnen]

Öffnet eine neue Datei.

[Speichern unter]

Speichert ein Bild.

[Drucken]

Druckt ein Bild

[Drucker einstellen]

Druckereinstellungen.

[Beenden]

Schließt das Vorschaufenster.

[Bearbeiten] Menü

[Rückgängig]

Macht die vorhergehende Operation rückgängig.

[Kopieren]

Kopiert ein Bild.

[Alles markieren]

Wählt alle Bilder

[Größe ändern]

Ändert die Anzeigegröße des Bildes.

[Einstellungen] Menü

Bitte beziehen Sie sich auf [DV Bildeinstellungen] (S21).

[?] Menü

Informationen zur Version der angezeigten Vorschau.

Suchen

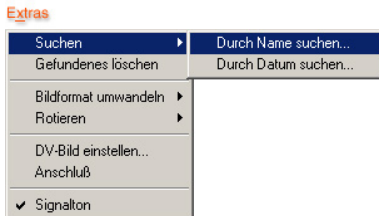
Suchen

Nach dem Dateinamen suchen

Sucht die Datei nach bestimmten Kriterien.

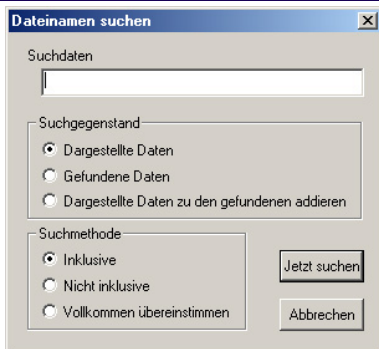
Sucht nach dem Ordner, in dem die zu suchende Datei gespeichert wurde.

1. Wählen Sie [Extras] >>> [Suchen] >>> [Nach Namen suchen] im Menü



Das Fenster [Dateinamen suchen] wird angezeigt.

2. Geben Sie die verschiedenen Suchkriterien an, und klicken Sie auf die Taste [Jetzt suchen]



[Suchdaten]:

Geben Sie den Dateinamen ein.

[Suchgegenstand]:

Bestimmt die zu suchenden Dateien.

[Dargestellte Daten]

Sucht ab dem aktuell angezeigten Bild.

[Gefundene Daten]

In den Suchergebnissen weitersuchen.

[Dargestellte Daten zu den gefundenen addieren]

Startet die Suche vom aktuell angezeigten Bild aus und fügt zu den neueren Suchergebnissen hinzu.

[Suchmethode]:

Gibt die Suchmethode an

[Inklusive]

Schließt den Inhalt der Datei in die Suche ein.

[Nicht inklusive]

Schließt den Inhalt der Datei nicht mit in die Suche ein.

[Vollkommen übereinstimmen]

Exakte Suche, einschließlich des Dateiinhalts.

Wenn [Extras] >>> [Gefundenes löschen] gewählt wurde, werden die Suchergebnisse gelöscht. Gehen Sie zurück zur angezeigten Bildauswahl und wählen Sie den Bildtyp in [Schautyp-Leiste] (S31) im unteren Fensterbereich.

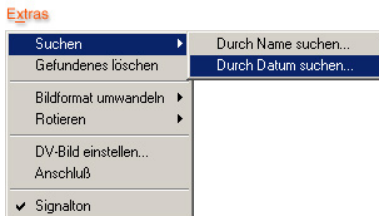
Suchen

Suche nach Datum

Sucht nach einer Datei des angegebenen Datums oder nach ähnlichen Suchkriterien.

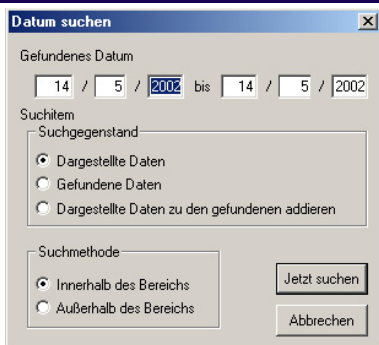
Sucht nach dem Ordner, in dem die zu suchende Datei gespeichert wurde.

1. Wählen Sie [Extras] >>> [Suchen] >>> [Durch Datum suchen] im Menü



Das Fenster [Datum suchen] wird angezeigt.

2. Geben Sie die verschiedenen Suchkriterien an und klicken Sie auf die Taste [Jetzt suchen]



[Gefundenes Datum]:

Geben sie den Datumszeitraum der zu suchenden Datei an.

[Suchgegenstand]:

Bestimmt die zu suchenden Dateien.

[Dargestellte Daten]

Sucht ab dem aktuell angezeigten Bild.

[Gefundene Daten]

In den Suchergebnissen weitersuchen.

[Dargestellte Daten zu den gefundenen addieren]

Startet die Suche vom aktuell angezeigten Bild und fügt zu den neueren Suchergebnissen hinzu.

[Suchmethode]:

Gibt die Suchmethode an

[Innerhalb des Bereichs]

Suchen Sie nach dem Datumszeitraum der Eingabe mit [Gefundenes Datum].

[Außerhalb des Bereichs]

Suchen sie außerhalb des eingegebenen Datumszeitraum mit [Gefundenes Datum].

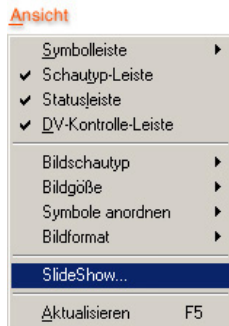
Wenn [Extras] >>> [Gefundenes löschen] gewählt wurde, werden die Suchergebnisse gelöscht. Gehen Sie zurück zur angezeigten Bildauswahl und wählen Sie den Bildtyp in [Schautyp-Leiste] (S31) im unteren Fensterbereich.

Diashow

Diashow

Die ausgewählten Bilder können als Diashow auf dem Bildschirm Ihres Personalcomputers angezeigt werden (alle Bilder werden nacheinander kurz gezeigt). Die Bildformate, die in der Diashow verwendet werden können, sind BMP, JPEG, und DVF Formate.

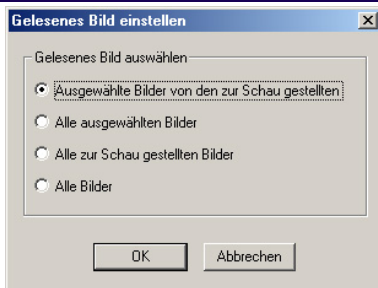
1. Klicken Sie auf [Ansicht] >>> [Diashow] im Menü



Das Fenster [Gelesenes Bild einstellen] wird angezeigt.

- Die Diashow kann auch durch Klicken auf [] in der Symbolleiste gestartet werden.

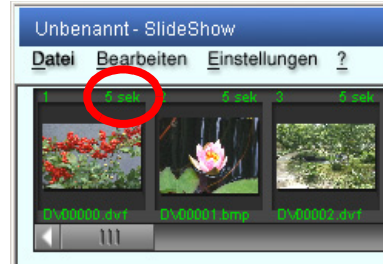
2. Wählen sie das zu lesende Bild aus und klicken Sie auf die Taste [OK]



Das Fenster [Diashow] wird angezeigt.

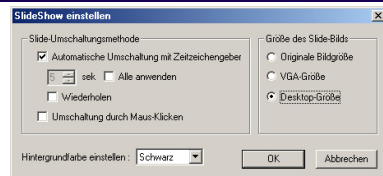
- Um die gewählten Bilder zum Lesen einzustellen, wählen Sie das Bild im voraus.

3. Geben Sie die Abspielzeit im Fenster [Wiedergabezeit einstellen] ein, indem Sie auf die Anzeigesekunden oben rechts auf jedem Bild klicken, und klicken Sie die Taste [OK]



- Für Details über die Einstellung der Abspielzeit siehe bitte [S27](#).

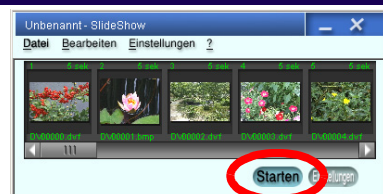
4. Klicken Sie auf die Taste [Einstellungen] im Fenster [Diashow] um das Fenster [Diashow einstellen] anzuzeigen, konfigurieren Sie, und klicken Sie die Taste [OK]



Kehren Sie zum Fenster [Diashow] zurück.

- Für Details zur Konfigurierung der Diashow siehe bitte [S27](#).

5. Klicken Sie auf die Taste [Starten]

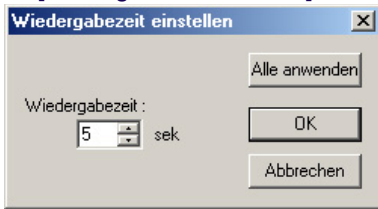


Die Diashow beginnt.

- Um die Diashow zu beenden, klicken sie auf [x] in der oberen rechten Ecke.
- Bilder des Anzeigeabschnitts können durch Ziehen und Einfügen in das Fenster [Diashow] hinzugefügt werden.
- Die Reihenfolge kann durch Ziehen und Einfügen im Fenster [Diashow] geändert werden.

Diashow

Das Fenster [Wiedergabezeit einstellen]



[Wiedergabezeit]:

Die Wiedergabezeit wird eingestellt, indem man auf [▲], [▼] klickt.

[Alle anwenden]:

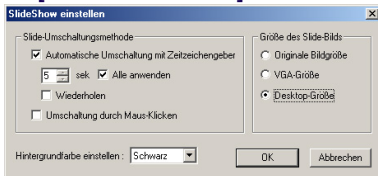
Die gewählte Abspielzeit wird bei allen Bildern angewendet.

[Abbrechen]:

Die Einstellungen werden gelöscht.

- Abhängig von der angezeigten Bildgröße könnte das Bild länger als die eingestellte Abspielzeit angezeigt werden.
- Die Abspielzeit, die bei der Diashow eingestellt werden kann, beträgt 0 bis 99 Sekunden.

Das Fenster [Diashow einstellen]



[Dia-Umschaltungsmethode]:

Auswahl der Methode zum Bilderwechsel.

[Automatische Umschaltung mit Zeiteingabegeber]

Die Bilder werden automatisch in der eingestellten Zeitabständen gewechselt.

[Wiederholen]

Wenn dieses Feld markiert ist, wird die Diashow wiederholt.

[Alle anwenden]

Wenn dieses Feld markiert ist, wird die gleiche Abspielzeit für alle Bilder eingegeben.

[Umschaltung durch Maus-Klicken]

Die Bilder können mit dem Mausklick gewechselt werden. Mit der rechten Maustaste rückt ein Dia vor, mit der linken Maustaste geht man ein Dia zurück.

[Größe des Slide-Bilds]:

Wählt die Größe des anzuzeigenden Bildes.

[Originale Bildgröße]

Diashow in ursprünglicher Bildgröße.

[VGA-Größe]

Diashow in VGA (640x480) Größe.

[Desktop-Größe]

Diashow in Desktopgröße.

[Hintergrundfarbe einstellen]:

Klicken sie auf [▼], um die Hintergrundfarbe während der Diashow zu wählen.

Es kann aus 4 Farben gewählt werden: [Schwarz], [Weiß], [Hellgrau], [Grau].

Das Fenster [Diashow] Menü

[Datei] Menü

[Addieren]

Ein Bild wird zur Diashow hinzugefügt.

[Beenden]

Das Fenster der Diashow wird geschlossen.

[Bearbeiten] Menü

[Rückgängig]

Macht die vorangegangene Operation rückgängig.

[Ausschneiden]

Das Bild wird ausgeschnitten.

[Löschen]

Das Bild wird gelöscht (Bilddatei kann nicht gelöscht werden).

[Einfügen]

Das ausgeschnittene Bild kann an die gewünschte Stelle eingefügt werden.

[Einstellungen] Menü

Das Fenster [Diashow einstellen] wird angezeigt.

[?] Menü

Die Information zur Version der Diashow wird angezeigt.

Drucken

Drucken

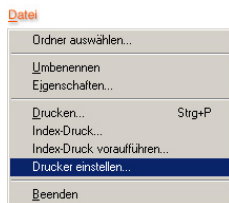
Ein Bild drucken

Das gewählte Bild drucken.

1. Wählen Sie ein zu druckendes Bild



2. Klicken Sie auf [Datei] >>> [Drucker einstellen] im Menü



Stellen Sie den Drucker ein.

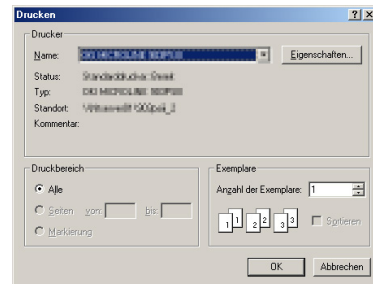
- Die Druckereinstellungen ändern sich je nach Drucker. Bitte lesen Sie das Druckerhandbuch durch.

3. Klicken Sie auf [Datei] >>> [Drucken] im Menü




Die Druckeinstellungen werden angezeigt.

4. Nehmen Sie die nötigen Einstellungen vor und klicken Sie auf die Taste [OK]



Der Druck beginnt.

- Es kann auch gedruckt werden, indem man auf [] in der Symbolleiste klickt.
- Die Größe des Ausdrucks ändert sich je nach der Papiergröße.
- Bei Anzeigen von vereinfachten Bildern mit kleinen Datenmengen kann die Bildqualität beim Druck körnig werden.

Drucken eines Bildindexes (Index-Druck)

Die aufgenommenen Bilder können im Indexformat angezeigt und gedruckt werden.

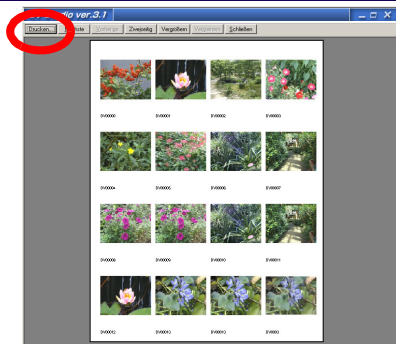
1. Die Bilder für den Indexdruck anzeigen und auf [Datei] >>> [Vorschau Index-Druck] im Menü klicken



Die Indexvorschau wird angezeigt.

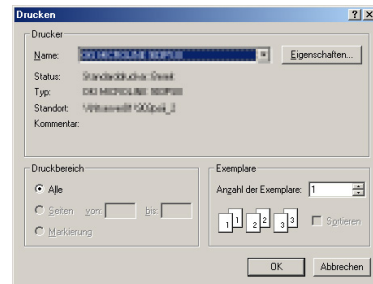
- Klicken Sie auf [Schautyp-Leiste] im unteren Bereich des Bildschirms, um das zu druckende Bild anzuzeigen.
- Wenn der im Vorschaufenster angezeigte Druckinhalt nicht bestätigt wird, wählen Sie [Datei] >>> [Index-Druck].

2. Bestätigen Sie die Vorschauanzeige und klicken Sie auf [Drucken]




Das Fenster [Drucken] wird angezeigt.

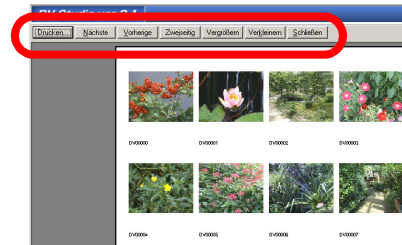
3. Nehmen Sie die nötigen Einstellungen vor und klicken Sie die Taste [OK]



Der Druck beginnt.

- Die Druckereinstellungen ändern sich je nach Drucker. Bitte lesen Sie das Druckerhandbuch durch.
- Ein Index kann auch durch Klicken auf [] in der Symbolleiste gedruckt werden
- Bei Anzeigen von vereinfachten Bildern mit kleinen Datenmengen kann die Bildqualität beim Druck körnig werden.
- Dateien, die keine Bilddateien sind, werden als Symbole gedruckt.

Menü der Indexdruckvorschau



[Drucken]:

Druckt den Index.

[Nächste]:

Zeigt die nächste Seite an.

[Vorherige]:

Zeigt die vorhergehende Seite an.

[Einseitig] / [Zweiseitig]:

Zeigt in Einheiten von 1 Seite (oder 2 Seiten) an.

[Vergrößern]:

Vergrößert die Bildanzeige.

[Verkleinern]:

Verkleinert die Bildanzeige.

[Schließen]:

Schließt die Indexdruckvorschau.

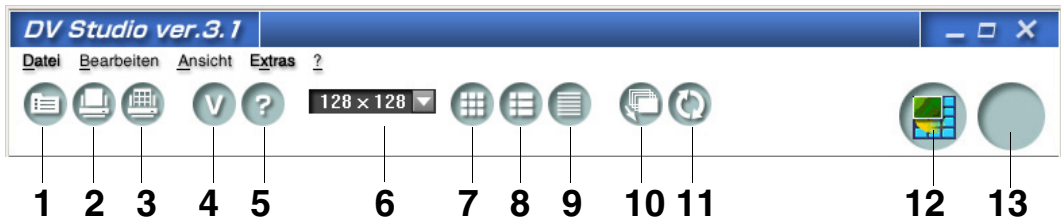
Leiste anzeigen

Hilfreiche Informationen

Leiste anzeigen

[Symbolleiste]

Um die Symbolleiste anzuzeigen, markieren Sie in [Ansicht] >>> [Symbolleiste]. Wenn Sie die Symbolleiste nicht anzeigen möchten, entfernen sie die Markierung.



• Standardleiste

1 Zeigt die Dateidaten und Bilddaten des gewählten Bildes an. (Die Kamerainformation kann nur in DVF Dateien angezeigt werden. Die Kamerainformation kann jedoch nicht bei Modellen ohne die Funktion REC DATA angezeigt werden.)

2 Druckt das gewählte Bild. (S28)

3 Druckt die angezeigte Miniaturansicht im Indexformat. (S29)

• Hilfsleiste

4 Zeigt die Version von DV STUDIO 3 an.

5 Startet die Bedienungsanleitung von DV STUDIO 3 im PDF Format (das vorliegende Handbuch).

• Schauformat-Leiste

6 Die Miniaturansicht des Bildes wird eingestellt, indem man auf [▼] klickt. (S17)

7 Das Bild und seine Daten werden in Miniaturansicht angezeigt. (S17)

8 Das Bild und seine Daten werden in Miniaturansicht angezeigt. (S17)

9 Es werden detaillierte Informationen zum Format angezeigt. In diesem Format wird das Bild nicht angezeigt. (S17)

• Symbolleiste

10 Startet die Diashow. (S26)

11 Der Inhalt des Abschnitts der Bildanzeige (Ordneranzeige) wird mit den neuesten Informationen aktualisiert. (S18)

• Start-Leiste

12 Das Symbol der zu registrierenden Anwendungssoftware wird verworfen. Bei der Initialisierung wird die Preview Version 1.12E eingestellt. Andere Anwendungen können registriert werden.

13 Das Symbol der zu registrierenden Anwendungssoftware wird verworfen.



Leiste anzeigen

[Schautyp-Leiste]

Es kann die im Abschnitt der Bilderanzeige angezeigte Bildart ausgewählt werden.



Alle:

Alle Bilder werden angezeigt. (Bilder, die nicht als Miniaturansichten angezeigt werden können, werden als Vollbild angezeigt)

Bild:

Zeigt Bilder an, die in DV STUDIO 3 als Miniaturansicht angezeigt werden können.

BMP:

Zeigt Bilder des BMP Formats an (Dateierweiterung .bmp).

JPEG:

Zeigt Bilder des JPEG Formats an (Dateierweiterung .jpg).

DVF:

Zeigt Bilder des Digital Video Formats an.

TITLE:

Zeigt die Titelbilder der Videokamera an (Dateierweiterung .TTL).

Ausgewählte:

Zeigt das ausgewählte Bild an.

Gefunden:

Zeigt das in der Suchfunktion gefundene Bild an.

[Statusleiste]

Informationen wie die registrierte Bilddateinummer, Anzeigenummer, aktuell gewählte Dateinummer usw. werden angezeigt.



Dateien:

Zeigt die Anzahl der im gewählten Ordner gespeicherten Dateien an.

Rahmen:

Zeigt die Anzahl der im Abschnitt der Bildanzeige angezeigten Bilder an.

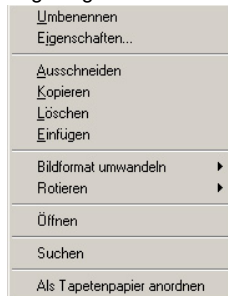
Wählen:

Zeigt die Anzahl der aus den angezeigten Dateien ausgewählten Dateien an.

Kontextmenü

Kontextmenü

Wenn sich der Mauszeiger auf dem in der Bildanzeige angezeigten Bild befindet, wird mit der rechten Maustaste das Kontextmenü angezeigt.

**[Umbenennen]:**

Ändert den Dateinamen des Bildes. (S19)

[Eigenschaften]:

Zeigt Datei- und Bildinformationen an. (Die Kamerainformation kann nur in DVF Dateien angezeigt werden. Die Kamerainformation kann jedoch nicht bei Modellen ohne die Funktion REC DATA angezeigt werden.) (S33)

[Ausschneiden]:

Schneidet das Bild aus. (S20)

[Kopieren]:

Kopiert ein Bild. (S20)

[Löschen]:

Löscht das Bild. (S20)

[Einfügen]:

Fügt das ausgeschnittene oder kopierte Bild in die gewünschte Position ein. (S20)

[Bildformat umwandeln]:

Konvertiert das Bildformat. (S22)

[Rotieren]:

Dreht das Bild um by 90°, 180° oder 270° nach rechts. (S20)

[Öffnen]:

Öffnet das Bild mit der entsprechenden Anwendung.

[Suchen]:

Sucht den Speicherplatz eines auf Band oder Speicherkarte aufgenommenen Bildes. (S16)

[Als Hintergrundbild anordnen]:

Das Bild wird zum Hintergrund der Desktops des Personalcomputers.

Menüanzeige

Menüanzeige

[Datei] Menü



[Ordner auswählen]:

Um das Bild oder den Ordner, das/der das Bild enthält, zu wechseln, wählen sie den Ordner im Fenster [Ordner auswählen].

Beim Klicken auf [Neuer] wird ein neuer Ordner erstellt. (S19)

[Umbenennen]:

Ändert den Dateinamen des gewählten Bildes; geben Sie den Dateinamen in das Fenster [Umbenennen] ein (S19)

[Eigenschaften]:

Zeigt alle Bild- und Dateinformationen des gewählten Bildes an. (Die Kamerainformation kann nur in DVF Dateien angezeigt werden. Die Kamerainformation kann jedoch nicht bei Modellen ohne die Funktion REC DATA angezeigt werden.)

[Drucken]:

Druckt das gewählte Bild. (S28)

[Index-Druck]:

Das aktuell angezeigte registrierte Bild wird in Indexform ausgedruckt. (S29)

[Vorschau Index-Druck]:

Zeigt die Druckvorschau des Indexdrucks an. (S29)

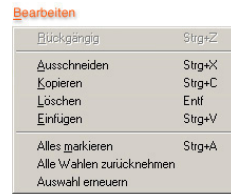
[Drucker einstellen]:

Druckereinstellungen. (S28, 29)

[Beenden]:

Schließt DV STUDIO 3. (S5)

[Bearbeiten] Menü



Editiert das in der Bildanzeige angezeigte Bild.

[Rückgängig]:

Macht die vorangegangene Tätigkeit rückgängig.

[Ausschneiden]:

Schneidet das gewählte Bild aus. Um den Speicherplatz des Bildes zu wechseln, fügen Sie das ausgeschnittene Bild in die gewünschte Position ein. (S20)

[Kopieren]:

Kopiert das ausgewählte Bild. (S20)

[Löschen]:

Löscht das ausgewählte Bild. Das gelöschte Bild wird verschoben. (S20)

[Einfügen]:

Fügt das ausgeschnittene oder kopierte Bild in die gewünschte Position ein. (S20)

[Alles markieren]:

Alle angezeigten Bilder werden ausgewählt. (S19)

[Alle Wahlen zurücknehmen]:

Die getroffene Auswahl wird gelöscht. (S19)

[Auswahl erneuern]:

Ausgewählte und nicht ausgewählte Bilder werden getauscht. (S19)

Menüanzeige

[Ansicht] Menü



[Symbolleiste]:

Die angezeigte Symbolleiste kann ausgewählt werden. Sie wird angezeigt, wenn eine Markierung vorhanden ist. (S30)

[Schautyp-Leiste]:

Wenn die Markierung vorhanden ist, wird [Schautyp-Leiste] angezeigt. (S31)

[Statusleiste]:

Wenn die Markierung vorhanden ist, wird [Statusleiste] angezeigt. (S31)

[DV-Kontrolleleiste]:

Wenn die Markierung vorhanden ist, wird [DV-Kontrolleleiste] angezeigt. (S6)

[Bildschautyp]:

Wählt den Anzeigemodus des Bildes. (S17)

[Bildgröße]:

Wählt die Miniaturansicht des Bildes. (S17)

[Symbole anordnen]:

Sortiert die Bilder nach den Auswahlkriterien. (S17)

[Bildformat]:

Wählt das angezeigte Bildformat und zeigt nur diesen Bildtyp an. (S18)

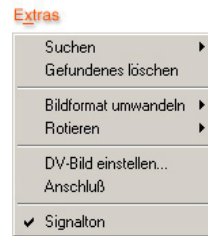
[Diashow]:

Startet die Diashow. Abhängig von den Einstellungen wird die Art des Bildwechsels geändert. (S26)

[Aktualisieren]:

Der Inhalt des Abschnitts der Bildanzeige (Ordneranzeige) wird mit den neuesten Informationen aktualisiert. (S18)

[Extras] Menü



[Suchen]:

Sucht ein Bild. (S24, 25)

[Gefundenes löschen]:

Löscht das Suchergebnis. (S24, 25)

[Bildformat umwandeln]:

Konvertiert das Bildformat. (S22)

[Rotieren]:

Dreht das Bild um 90°, 180° oder 270° nach rechts. Dreht das Bild. (S20)

[DV-Bild einstellen]:

Um Bilder in BMP oder JPEG Formate usw. zu konvertieren, können die gültigen Einstellungen vorgenommen werden. (S21)

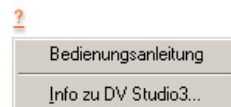
[Anschluss]:

Verbindet Personalcomputer und Videokamera. (S35)

[Signalton]:

Wenn eine Markierung vorhanden ist, erklingt beim Tastendruck ein Ton. Es könnte ein Alarmsignal ertönen; dies ist keine Fehlfunktion.

[?] Menü



[Bedienungsanleitung]:

Aktiviert die Bedienungsanleitung im PDF Format (dieses Handbuch). Um es einsehen zu können, wird Adobe Acrobat Reader Version 5.0 oder höher benötigt.

[Info zu DV Studio3]:

Zeigt die Versionsinfo an.



Fehlerbehebung (F&A)

Fehlerbehebung (F&A)

F Die Kommunikation zwischen Videokamera und Personalcomputer ist beendet.

- Klicken Sie auf [Extras] >>> [Anschluss] im Menü und stellen Sie die Verbindung wieder her.
- Nachdem das Kabel von der Videokamera abgenommen wurde, stellen Sie die Stromversorgung der Videokamera wieder her und bringen Sie das Kabel wieder an der Videokamera an. Klicken Sie auf [Extras] >>> [Anschluss] im Menü und stellen Sie die Verbindung wieder her.
- Wenn der Camcorder nicht auf Band-Wiedergabe-Modus oder Band-Aufnahme-Modus geschaltet ist, könnte die Kommunikation zwischen Computer und Camcorder unterbrochen werden. Nach der Entfernung des Kabels vom Camcorder, stellen Sie den Camcorder auf Band-Wiedergabe-Modus oder Band-Aufnahme-Modus, bringen Sie dann wieder das Kabel an den Camcorder an, klicken Sie auf [Tool] >>> [Connection] im Menü und stellen Sie die Verbindung wieder her.
- Je nach dem verwendeten Betriessystem oder anderen laufenden Programmen könnte die Kommunikation mit der Videokamera nicht befriedigend sein. Schließen Sie in diesem Fall diese Operationen oder Programme und starten Sie DV STUDIO 3 neu.
- Wenn der Computer mit einer anderen Verbindungsschnittstelle als bei der vorherigen Tätigkeit gestartet wird (z.B. Verbindung mit einem anderen USB-Port usw.), erscheint die Fehlermeldung Kommunikation mit DV-Deck ist gesperrt, aber dies ist kein Problem für die Tätigkeiten. Klicken Sie auf [OK] und fahren Sie mit dem Startvorgang fort.

F Falls während der Bildübernahme [Erfassen von DV-Daten war nicht erfolgreich.] erscheint, ist keine Übernahme möglich.

- Bitte überprüfen Sie, ob die Stromversorgung zur Videokamera unterbrochen ist.
- Je nach den Aufnahmebedingungen des Bandes könnte keine Übernahme möglich sein. Bitte verschieben Sie die Übernahmestelle ein wenig und versuchen Sie noch einmal.
- Wenn der Aufnahmestatus des Bandes oder die Kommunikationsbedingungen nicht ideal sind, kann es vorkommen, dass das Bild nicht übernommen werden kann. Sollte eine Fehlermeldung erscheinen, während das Bild automatisch erfasst wird, versuchen Sie dennoch weiter, das Bild zu übernehmen. Auch falls eine Fehlermeldung erscheint, während Sie das Bild erfassen, versuchen Sie noch einmal, es zu übernehmen.
- Schließen Sie DV STUDIO 3, starten Sie neu und versuchen Sie erneut.



Weitere Hinweise

Weitere Hinweise

Dateiformate, die mit DV STUDIO 3 angezeigt werden können

- BMP Datei (BMP anders als 24 Bit oder komprimierte Arten sind ausgeschlossen)
- JPEG Datei
- DVC JPEG Datei
- TITLE Datei
- DV Format Datei
DVF: DV Format Datei mit DV STUDIO 3 erstellt.
DCF: Vereinfachte Bilddatei für die Anzeige.
Auch DV Format Dateien, die mit DV STUDIO 1, 2 erstellt wurden, können auch verwendet werden.

DVP Format Datei

DVP ist eine Datei, in der Informationen zur Steuerung der Bildübernahme mit DV STUDIO 3 gespeichert sind. Bitte nicht löschen oder verschieben.